

GSM modul
For
ACORN Ltl 5210MM
BRUKER MANUAL

Innhold

INNHold	2
Kameradeler	3
Innstillinger	3
Filformat	4
Sette opp kamera med en PC	4
Sette opp MMS funksjonen på PC.	5
Bruk av kamera med MMS	8
Inseksjon av operatør og signalstyrke.	8
Viktig informasjon	9
Strømforsyning	9
SD kort	9
850 Nm og 940nm LED (blits)	9
Spørsmål og svar.	10

Kameradeler

Acorn ltl-5210M består av en kamera del og en MMS module



Kamera del



MMS modul med plass til 4 batterier.

Ikke bruk noe makt når du setter inn SIM kort.

Innstillinger

Acorn MMS viltkameraet kommer med noen standard innstillinger. Du kan tilpasse disse innstillingen til dine behov. Det gjør du når kamera bryteren er i TEST posisjon.

3.1 Parameter Valg

Trykk "MENU" knappen for å åpne/lukke menyen. Trykk ▲ eller ▼ for å flytte markøren og ◀ eller ▶ for å endre valgene og OK for å bekrefte valget. Husk alltid å trykke OK for å lagre endringen.

Parameter	Valg	Beskrivelse
MMS Phone No	Enter	Trykk Enter for å legge til ett telefonnummer du vil sende MMS til. I dette valget For å sette opp flere nummer eller email se avsnittet Oppsett av MMS fra PC . Du kan også sette begresninger på hvor mange bilder i døgnet kamera kan sende. = står for uendelig. 1-99 gir deg muligheten til å begrense antall per døgn. NB! BØR ALLTID BRUKES FOR Å HINDRE OVERFORBRUK
MMS Send	Off, VGA, QVGA	Standard er Off som slår av MMS funksjonen. For å slå på MMS velg enten VGA (640x480) eller QVGA (320x280). Bruk VGA i Norge. Hvis bildet er større en 60kb blir det konvertert til

		QVGA for å begrense sendetid og dermed strømforbruk
--	--	---

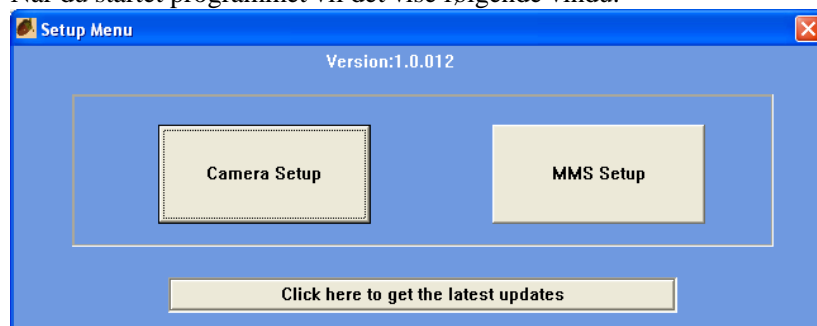
Filformat

På SD kortet blir bildene og videoene lagret i mappa \DCIM\100IMAGE og alle MMS bildene i mappa \DCIM\MMS\100IMAGE med samme filnavn. Bilder blir lagret som IMAG0001.JPG og videoer som IMAG0001.AVI

Når kamera er i OFF kan du kople til USB kable og laste ned bilder til din PC. Alternativ kan du ta SD kortet ut av kamera og inn i en SD kortleser hvis du har det.

Sette opp kamera med en PC

Du kan sette opp kamera og/eller MMS funksjonen med din PC. Kjør setup.exe filen fra medfølgende CD eller last ned nyeste versjon fra: <http://www.sendspace.com/folder/7zd6ic>
Når du startet programmet vil det vise følgende vindu.



Klikk på Camera Setup og du får følgende vindu:

Sett oppkamera slik du ønsker. Trykk GET TIME for å hente klokka fra PC.

Klikk Select for å definere hvor du vil lagre endringene. Normalt vil dette være på minnekortet.

Klikk Generate og en fil **menu.dat** blir lagret der du valgte over.

Hvis du valgte ett annet lagring sted enn starten på SD kortet må du kopiere filen over dit.

Hvis du vil tilbakestille til fabrikkinnstillinger velger du Default.

Når filen menu.dat er på minnekortet setter du det i kamera og vetter kamera i TEST. En melding vi da komme opp på skjermen at kamera er korrekt satt opp. Så langt vil kamera fungere som et standard viltkamera

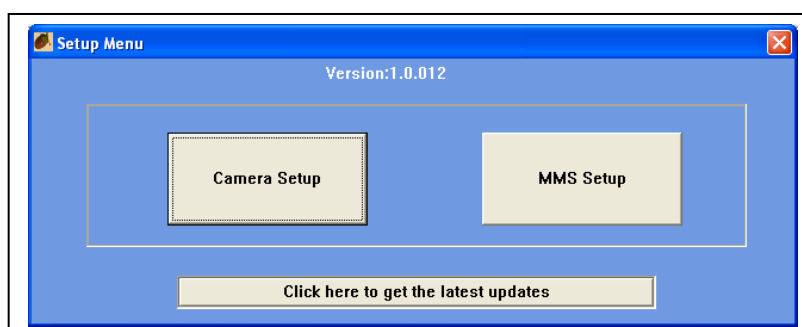
NB: Passord kan ikke setter opp på PC. Det må gjøres på kamera.

Sette opp MMS funksjonen på PC.

Du må sette opp MMS funksjonen fra din PC.

Kjør setup.exe filen fra medfølgende CD eller last ned nyeste versjon fra:

<http://www.sendspace.com/folder/7zd6ic>



Når du startet programmet vil det vise følgende vindu.

Klikk på MMS Setup og du får følgende vindu:

Først må du velge modus:

Hvis du velger AUTO kan du velge land (Country). Velger du da Norge er NetCom og Telenor forhåndsdefinert.

Deretter legger du inn mobilnummer og /eller email adresse du vil sende til. Du kan legge til inntil 3 mobilnummer.

Hvis du velger MANUAL for å skrive inn alle parametere må du kontakte din mobiloperatør for å få detaljer. Under er noen eksempler.

Telenor / Talkmore:

URL=http://mmsc
APN=mms
IP=10.10.10.11
Port=8080

Chess:

URL=http://mms
APN=mms.netcom.no
IP=193.209.134.133
Port=8080

Network Norway:

URL=http://mms.nwn.no
APN=mms
IP=188.149.250.10
Port=80

Tele2:

URL=http://mmsc.tele2.no
APN=mms.tele2.no
IP=193.12.40.14
Port=8080

Netcom:

URL=http://mm
APN=mms.netcom.no
IP= 212.169.66.4
Port=8080

Klikk Select for å definere hvor du vil lagre endringene. Normalt vil dette være på minnekortet.

Klikk Generate og en fil **setup.dat** blir lagret der du valgte over.

Hvis du valgte ett annet lagring sted enn starten på SD kortet må du kopiere filen over dit.

Når filen menu.dat er på minnekortet setter du det i kamera og setter kamera i TEST. En melding vi da komme opp på skjermen at kamera er korrekt satt opp.

Gratulerer, Ditt kamera skal nå være satt opp til å sende MMS til din mobil eller epost.

Bruk av kamera med MMS

Dette kamera vil virke som et vanlig viltkamera og i tillegg sende bilder i henhold til instillingene som er gjort over hvis følgende kriterier er oppfylt.

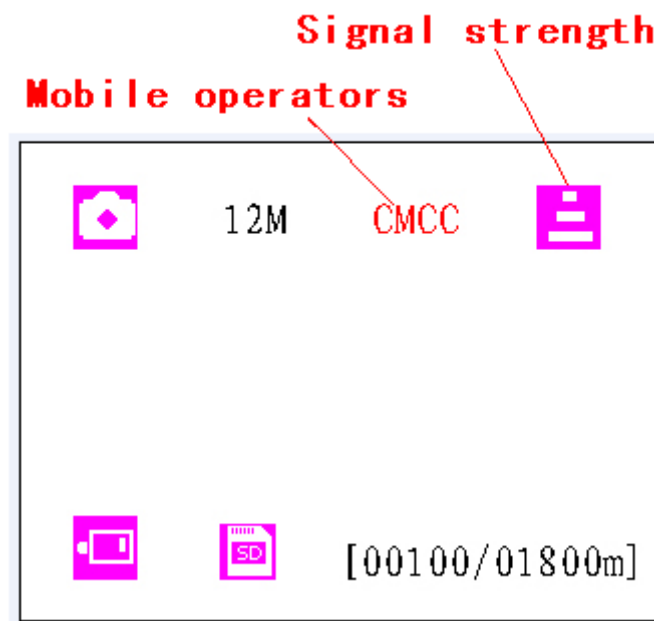
- Kamera er i ON posisjon og har nok ledig plass på SD kortet og 8 batterier med nok strøm igjen. Kamera må være i Camera eller Camera+Video modus. Ikke bare Video
- Et SIM kort er installert og at det ikke er passordbeskyttet (PIN)
- Ha alltid kamera i OFF når du kobler sammen MMS modul og kamera.
- Godt mobilsignal
- MMS parametre korrekt satt opp
- MMS modul i VGA eller QVGA, ikke OFF

Inseksjon av operatør og signalstyrke.

Du kan se navn på mobiloperatør og signalstyrke akkurat som på en vanlig mobil.

Sett på bakstykket med MMS modulen og sett kamera i test. Skjermen er nå skjult og kan ikke sees. Er du hjemme kan du koble til TV og se skjermen der.

Alternativ er å vente ca 1 minutt og så koble fra MMS modulen og du kan se informasjonen på skjermen slik:



Det er 3 streker for signalstyrke. For at MMS skal virke må det være minst 1 strek.

Hvis det er en kode i stedet for operatør navn kan det bety at det er noe feil.

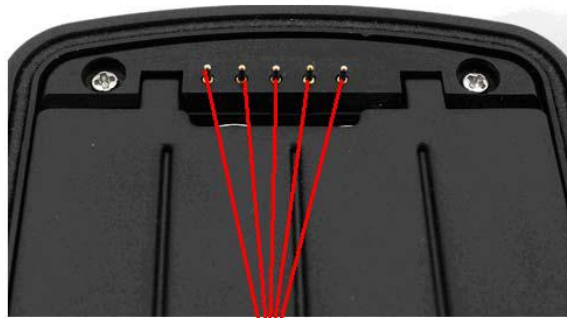
- SIM: Betyr at SIM kort ikke er installert korrekt
- CSQ: Betyr ingen signal
- CREG: Betyr at SIM kortet krever PIN. Sett SIM kortet inn i en vanlig telenor og slå av PIN koden der og forsøk igjen i kamera.
- COPS: Søker etter operatør navn.
- No MM1: betyr at det ikke er kontakt med MMS modulen.

MERK: Kamera MÅ være i OFF posisjon når du kobler MMS modulen til kamera.

Hvis du har forsøkt å se operatør navn og kobler fra for tidlig vil du få en av de nevnte feilmeldingene. Før du kobler på modulen MÅ du sette kamera i OFF posisjon.

Viktig informasjon

Det er fem elektriske kontakter mellom kamera del og MMS modul.
Berør aldri disse med noe metall. Du kan kortslutte og permanent ødelegge kamera og MMS modul.



Berør ikke disse kontakter med noe metall!



Strømforsyning

Det er 4 batterier i kamera og 4 batterier i MMS modulen. I tillegg er det mulighet for ekstern strømforsyning. Hver strømkilde er adskilt fra hverandre slik at de hverken lader eller lader ut hverandre. Derfor kan man forlenge driftstiden med å sette på eksternt batteri eller solcellepanel.

SD kort

Det er en mengde forskjellige SD kort på markedet. Vi har testet mange kort, men vi kan ikke garantere at alle kort vil virke i dette kamera. Forsøk derfor SD kortet før du setter ut kamera.

850 Nm og 940nm LED (blits)

Det er to typer LED lys til Acorn kamera, 850nm og 940nm. Det er bølgelengden på lyset. Med den første gir lys opp til 20 meter mens den andre omkring halvparten. Fordelen med den siste er at den er så godt som usynlig og forstyrrer ikke dyrene like mye som den første.

Spørsmål og svar.

Jeg har satt opp nytt telefonnummer, men MMS bildet blir fortsatt sendt til det gamle nummeret. Hva skal jeg gjøre?

Sett kamera i OFF i minst 2 minutter før du setter det i ON igjen.

Hvorfor tar det så lang tid å motta MMS bildet?

Signalet kan være for svakt eller batteriene er nesten tomme eller det er mye trafikk i mobilnettet.

Jeg har satt kamera til å ta bilde ofte, men ikke alle bildene blir sendt. Hvorfor det?

Kamera er konstruert til å sende så ofte som mulig, men hvis det er svakt signal osv kan det være at det er ustabil.

Hvorfor blir noen bilder bare halve eller bare har ett rødt X?

Kamera var i bevegelse når det sendte bildet eller at signalet var for svakt. Bildet er allikevel lagret i kamera.

Jeg er temmelig sikker på at batteriet er svakt, men jeg får ikke noe tekstmelding om det. Hvorfor?

Kameraet "antar" du installerer nye batterier når du starter kamera. Kamera overvåker bruken og skal sende en sms når batteriet er lavt. Hvis du bruker svake batterier når du starter kan kameraet blir forvirret og ikke sende en SMS på et senere tidspunkt.